

Apports socio-économique et écosystémique de l'introduction de la culture du safran dans la localité de Berriane (Wilaya de Ghardaïa, nord du Sahara algérien)

Aissa BELHADI^{1,*}, Youcef ALIOUA²

¹Centre de Recherche en Economie pour le Développement
(CREAD)

²Université de Ghardaïa

* : E-mail: aissabelhadi@yahoo.fr



مركز البحث في الإقتصاد
المصنق من أجل التنمية
Cread



INTRODUCTION

L'introduction d'une nouvelle innovation apporte des externalités positives et/ou négatives, à la localité, à la région et même au pays.

Ainsi, l'objectif de ce travail est de voir les retombées socio-économique et écosystémique de l'introduction de la culture du Safran dans la localité de Berriane (sud d'Algérie)

MATERIEL ET METHODES

2-1- Zone d'étude

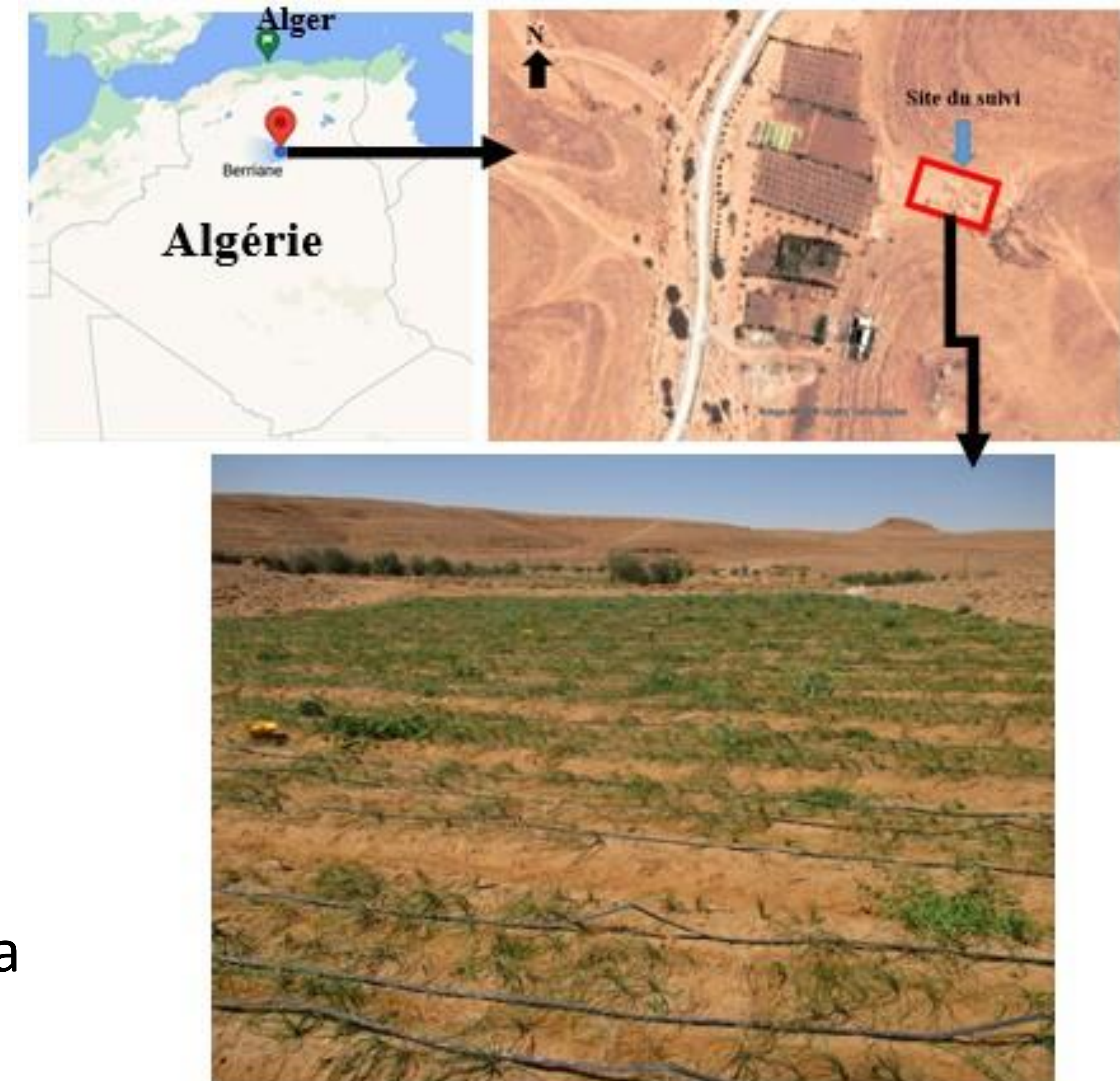


Figure 1. Situation géographique de la zone d'étude et de la parcelle expérimentale

2-2- Méthodologie

1-Enquête sur terrain auprès de 12 safraniers (40 % de la population- mère), avec un questionnaire semi-fermé.

Les questions ci-dessous ont été abordées :

- L'âge ;
- Le niveau d'instruction ;
- La ou les raisons de l'adoption de la culture du safran ;
- Le biais par lequel il prit connaissance de l'introduction du safran à Ghardaïa ;
- Le mode de faire-valoir ;
- La pluriactivité ;
- Le suivi d'une formation agricole ;
- La nature de la main-d'œuvre engagée et son origine ;
- Le nombre d'année expérience comme safranier ;
- La part du revenu tiré du safran dans le revenu global du ménage ;
- La durée d'écoulement du safran produit ;
- L'intention de poursuivre l'activité de safranier, etc.

2- Inventaire de la faune et de la flore associées au safran

- Pour la flore nous avons utilisé la méthode du transept
- Pour la faune, différentes méthodes de piégeage ont été utilisées (figure 2)

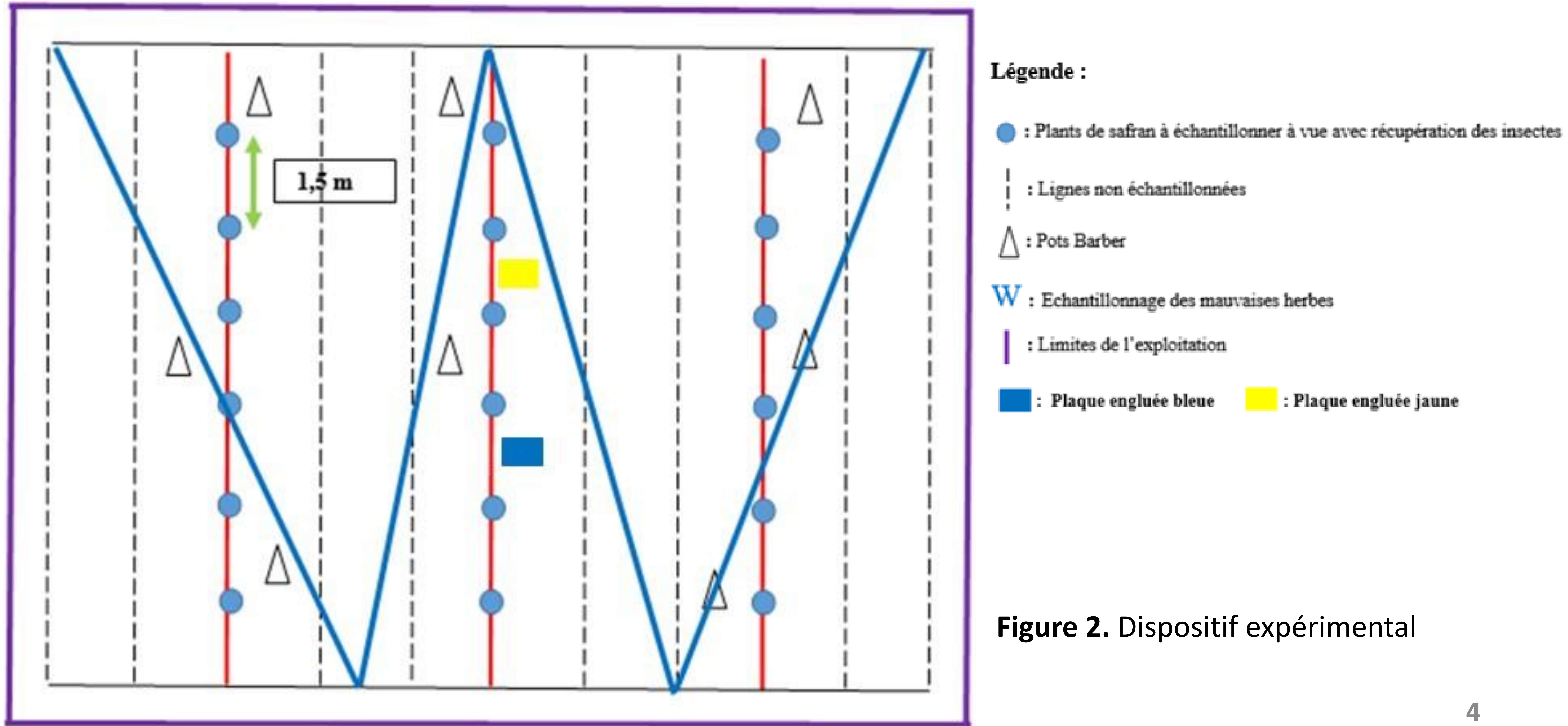


Figure 2. Dispositif expérimental

RÉSULTATS ET DISCUSSION

3-1- Données socio-démographiques sur les exploitants

Tableau 1. Quelques caractéristiques sociodémographiques des safraniers enquêtés.

Variable	Modalité	Effectif	%
Age	20-30 ans	4	33,3
	30-40 ans	2	16,7
	40-50 ans	4	33,3
	Plus de 50 ans	2	16,7
Niveau d'instruction	Primaire	1	8,3
	Collège	2	16,7
	Secondaire	4	33,3
	Universitaire	5	41,7
Suivi d'une formation pour conduire une safranière	Oui	9	75
	Non	3	25
Pluriactivité	Oui	12	100
	Non	0	0

3-2-Historique de l'implantation du safran à Ghardaïa

« Dans la vie, il y a deux catégories d'individus : ceux qui regardent le monde tel qu'il est, et se demandent pourquoi. **Et ceux qui imaginent le monde tel qu'il devrait être, et qui se disent : pourquoi pas ?** » Georges-Bernard Shaw, dramaturge et essayiste irlandais.



Figure 6. Les deux pionniers à l'origine de l'introduction du safran à Ghardaïa.

3-3- Données sociodémographiques sur les exploitants

Tableau 1. Quelques caractéristiques sociodémographiques des safraniers enquêtés.

Variable	Modalité	Effectif	%
Age	20-30 ans	4	33,3
	30-40 ans	2	16,7
	40-50 ans	4	33,3
	Plus de 50 ans	2	16,7
Niveau d'instruction	Primaire	1	8,3
	Collège	2	16,7
	Secondaire	4	33,3
	Universitaire	5	41,7
Suivi d'une formation pour conduire une safranière	Oui	9	75
	Non	3	25
Pluriactivité	Oui	12	100
	Non	0	0

3-4- Raisons de l'introduction du safran

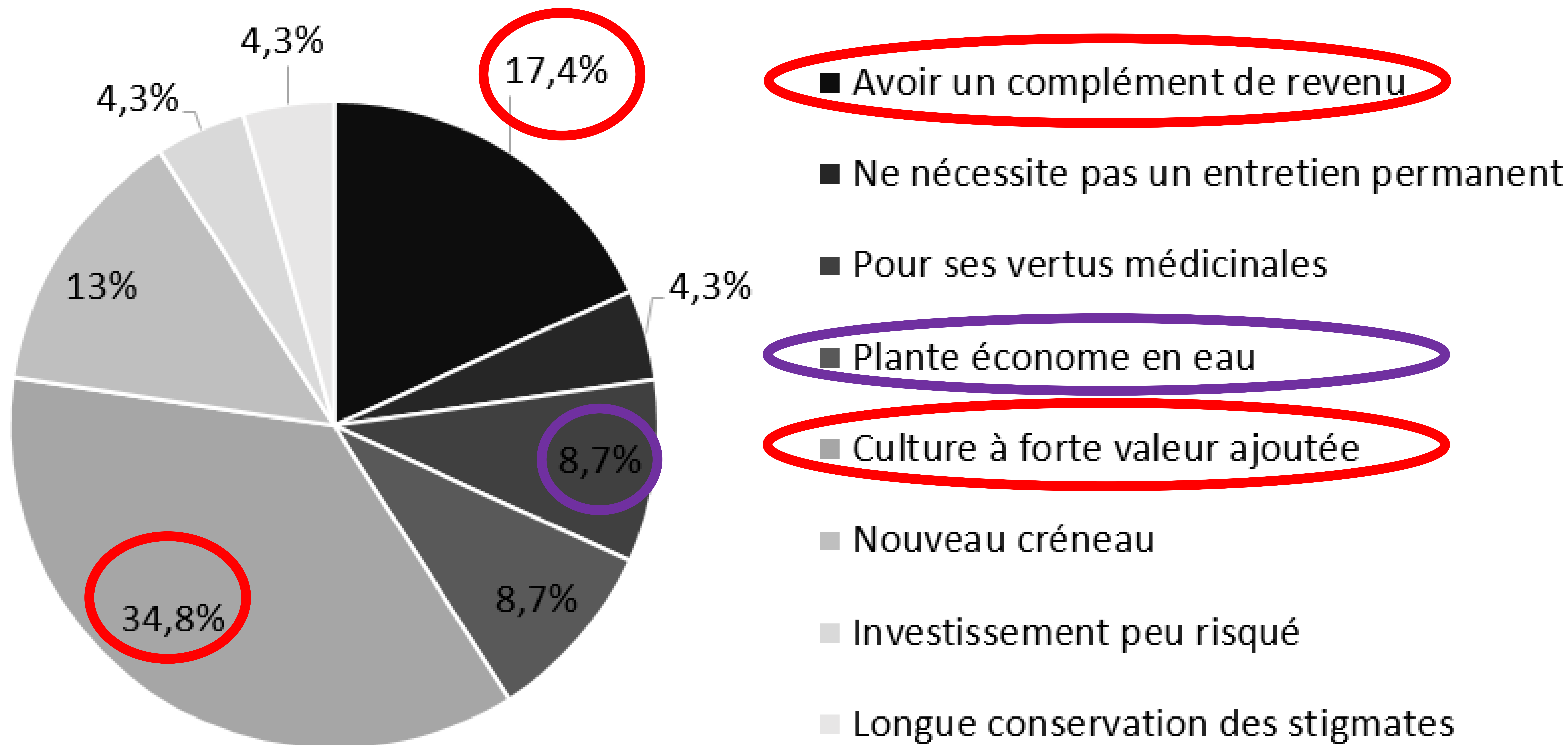


Figure 3. Les motivations des safraniers enquêtés à cultiver le safran.

3-5- Un supplément de revenu pour les ménages des safraniers.

Certes les revenus engrangés de la culture du safran ne sont pas conséquents. En effet :

Revenu du safran par rapport au revenu global du ménage	[10 -20 % [9	75
	[20 -30 %]	3	25

3-6-Le safran : une aubaine pour les chômeurs

Durant la saison 2020/2021 ce sont **19,3 UTHF** (Unité de Travail Humain Familiale) et **27,2 UTHNF** (Unité de Travail Humain Non Familiale), **soit 46,5 travailleurs permanents** qui ont été engagées par l'ensemble des safraniers sur **2,3 ha**. Cela revient à dire que 46,3 personnes ont travaillé d'une façon permanente au sein des 12 safranières enquêtées, durant la saison suscitée.

Dans la main-d'œuvre engagée il y a:

- Des femmes au foyer qui travaillent dans l'émondage (récupération des stigmates)
- Des jeunes de la localité de Berriane;
- Des maliens

1 UTH= 200 jours de travail

3-7-Une riche flore au sein de la safranière échantillonnée

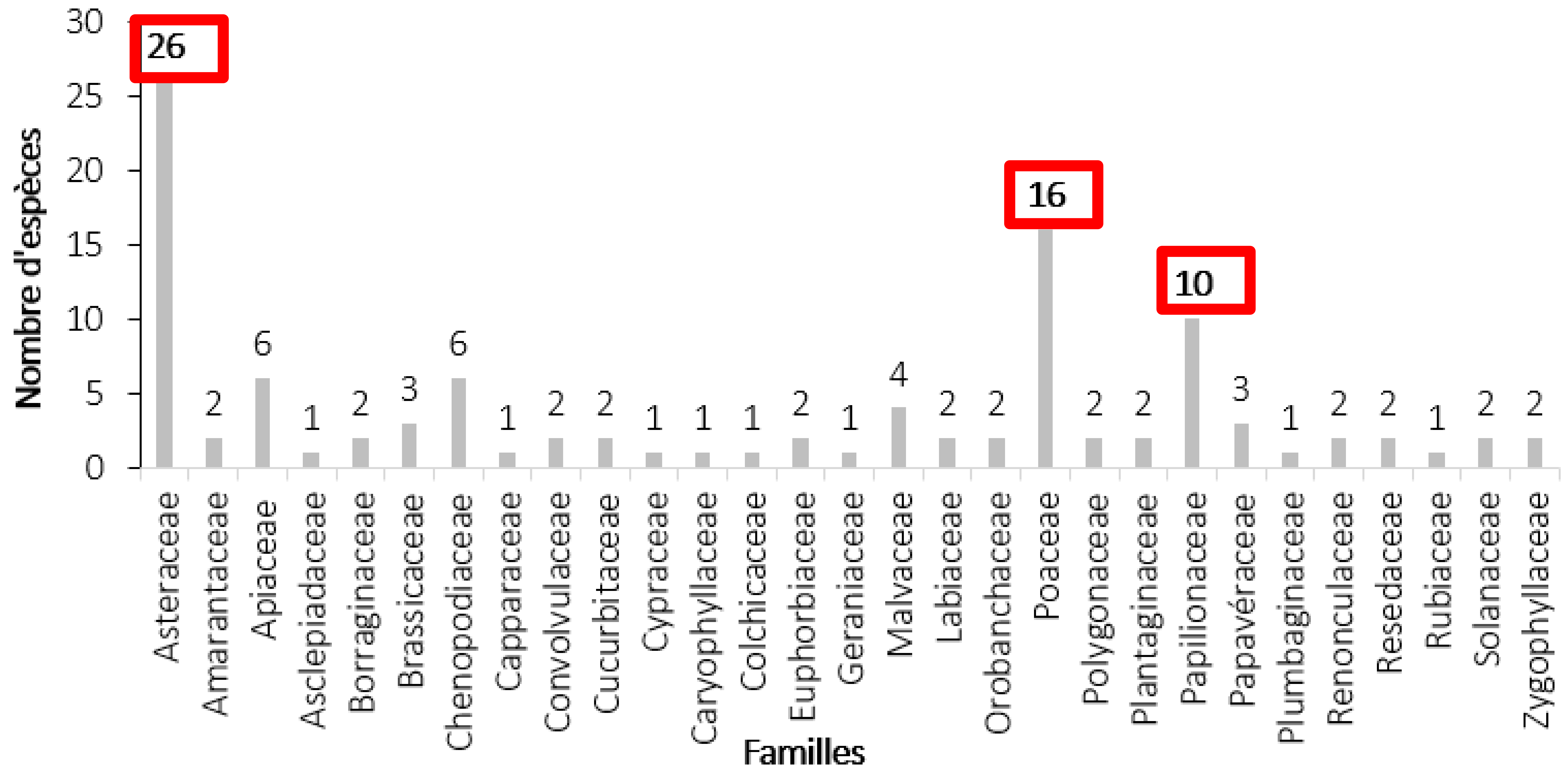


Figure 4. Importance des différentes familles botaniques inventoriées

Tableau 2: Statut trophique de quelques espèces d'insecte inventoriées

Espèce	Statut trophique De l'adulte	Statut trophique de la larve
<i>Rhyssmodes orientalis</i>	ravageur	idem
<i>Silvanidae sp</i>	ravageur	idem
<i>Messor</i>	omnivore	idem
<i>Monomorium monomorium</i>	omnivore	idem
<i>Tephritidae sp</i>	ravageur	idem
<i>Anthomyiidae sp</i>	« néctarophage »	ravageur
<i>Agromyzidae sp</i>	ravageur	idem
<i>Cynipidae sp</i>	« néctarophage »	prédateur
<i>Gelechiidae sp</i>	« néctarophage »	ravageur
<i>Noctuidae sp</i>	« néctarophage »	ravageur
<i>Pyrolidae sp</i>	« néctarophage »	ravageur
<i>Cicadallidae sp1</i>	ravageur	Idem
<i>Cicadallidae sp2</i>	ravageur	Idem
<i>Entomobryiidae sp.ind</i>	saprophyte	idem
<i>Autoaraha gamma</i>	« néctarophage »	ravageur



3-8-Les différents services écosystémiques apportés par la culture du safran

1-Service écosystémique de soutien

➤ Habitat et/ou refuge

Des espèces utiles et nuisibles exploitent la culture du safran;

2-Service écosystémique de régulation

➤ Pollinisation

Des espèces pollinisatrices spontanée et sauvage butinent les fleurs du safran;

3-Service écosystémique d'approvisionnement

➤ Alimentation et ressource médicinale

Le safran est utilisé comme condiment et aussi pour des utilisations médicinales;

4-Service écosystémique culturel

➤ Valeur esthétique et écotourisme

La beauté des fleurs du safran apportent un plus au paysage désertique de Ghardaïa où la végétation spontanée est rare.

CONCLUSION

L'introduction du safran est bénéfique à plus d'un titre à la région de Berriane :

- Economique**, cette culture a permis aux safraniers de la région d'engranger un complément de revenu (conséquent pour certains) et fait le bonheur d'un nombre appréciable de femmes rurales, qui laissent de côté leur métier à tisser pour effectuer durant un peu plus d'un mois l'émondage des fleurs en contrepartie d'un traitement à la tâche.

- Agronomique**, le safran étant peu exigeant sert de culture pionnière dans la mise en valeur de certains espaces marginaux, où l'installation des cultures exigeantes en eau et en sol profond est difficile.

-Social, les safraniers échangent leurs idées au sein de l'association des safraniers et au sein des groupes constitués pour cultiver le safran. Aussi, une appréciable main-d'œuvre permanente et saisonnière d'origine locale et étrangère (du Mali) est engagée au sein des safranières.

-Environnement, cette culture à forte valeur ajoutée est à faibles besoins en eau, où elle n'est pas irriguée le long des mois de mai, de juin et de juillet et durant la première moitié du mois d'août, période durant laquelle les températures sont élevées et où les demandes pour les eaux d'irrigation sont accrues (pour irriguer le palmier-dattier, surtout) Emploi saisonnier pour la cueillette des fleurs.



1^{er} SÉMINAIRE INTERNATIONAL SCIENTIFIQUE TUNISO-ALGÉRIEN
« Valorisation des Ressources Naturelles et Biosurveillance »
Amir Palace - Monastir, Tunisie | 20, 21 & 22 Décembre 2023



Merci de votre attention